

С учащимися 10 и 11 педагогических классов 27 ноября 2024 года проведено профориентационное тестирование «Структура интеллекта».

Тест структуры интеллекта Амтхауэра для диагностирования уровня общих способностей в связи с проблемами профессиональной психодиагностики.

Методика состоит из 9 разделов по 16-20 заданий в каждом. Описание заданий и образцы решений давались в инструкциях, помещенных перед каждым разделом.

Интерпретация:

Субтест 1 «**Логический отбор**» (дополнение предложений) – вербальный, характеризует уровень развития индуктивного вербального мышления, здравый смысл, акцент на конкретно-практическое.

Субтест 2 «**Определение общих черт**» (исключение лишнего) – вербальный, характеризует словесно-логическую способность к выделению существенных признаков, абстрагированию, оперированию вербальными понятиями, чувство языка, индуктивное речевое мышление.

Субтест 3 «**Аналогии**» – вербальный, характеризует уровень развития вербального ассоциативного мышления, комбинаторных способностей, подвижность мышления, понимание отношений, удовлетворенность приблизительными решениями.

Субтест 4 «**Классификация**» (обобщение) – вербальный, характеризует способность выносить суждение, обобщить несколько терминов, умение словесно выражать мысли.

Субтест 5 «**Счет**» (арифметические задачи) – числовой, характеризует уровень развития практического математического мышления.

Субтест 6 «**Числовые ряды**» характеризует способность оперировать математическими закономерностями в числовых рядах, индуктивное мышление.

Субтест 7 «**Выбор фигур**» – пространственное восприятие, характеризует способность к восприятию целостной геометрической фигуры, комбинаторные способности, способность оперировать на плоскости, наглядное целостное мышление, конструкторскую способность.

Субтест 8 «**Кубики**» – пространственное воображение, характеризует пространственное мышление (воображение), аналитические компоненты.

Субтест 9 «**Запоминание слов**» характеризует концентрацию внимания и кратковременную оперативную словесную память, способность запоминать, удерживать в памяти выученные слова, выносливость к нагрузке и длительность сосредоточения.

Таблица 1. Результаты обследования учащихся 10 класса.

учащиеся	1 ДП	2 ИЛ	3 Ан	4 Об	5 АЗ	6 ЧР	7 ПВс	8 ПВо	9 КП	итого
1	15	13	11	24	10	18	13	9	16	129
2	11	5	5	14	3	0	13	9	16	76
3	13	9	12	24	12	19	15	11	19	134
4	8	12	8	22	8	9	10	9	15	101
5	12	18	12	12	10	11	12	10	19	116

Из результатов таблицы мы видим, что структура интеллекта учащегося №5 однородная – все показатели близки, мало различаются между собой, все показатели в норме. Остальные учащиеся имеют умеренно неоднородную структуру интеллекта, так как есть показатели в норме, выше нормы и ниже нормы.

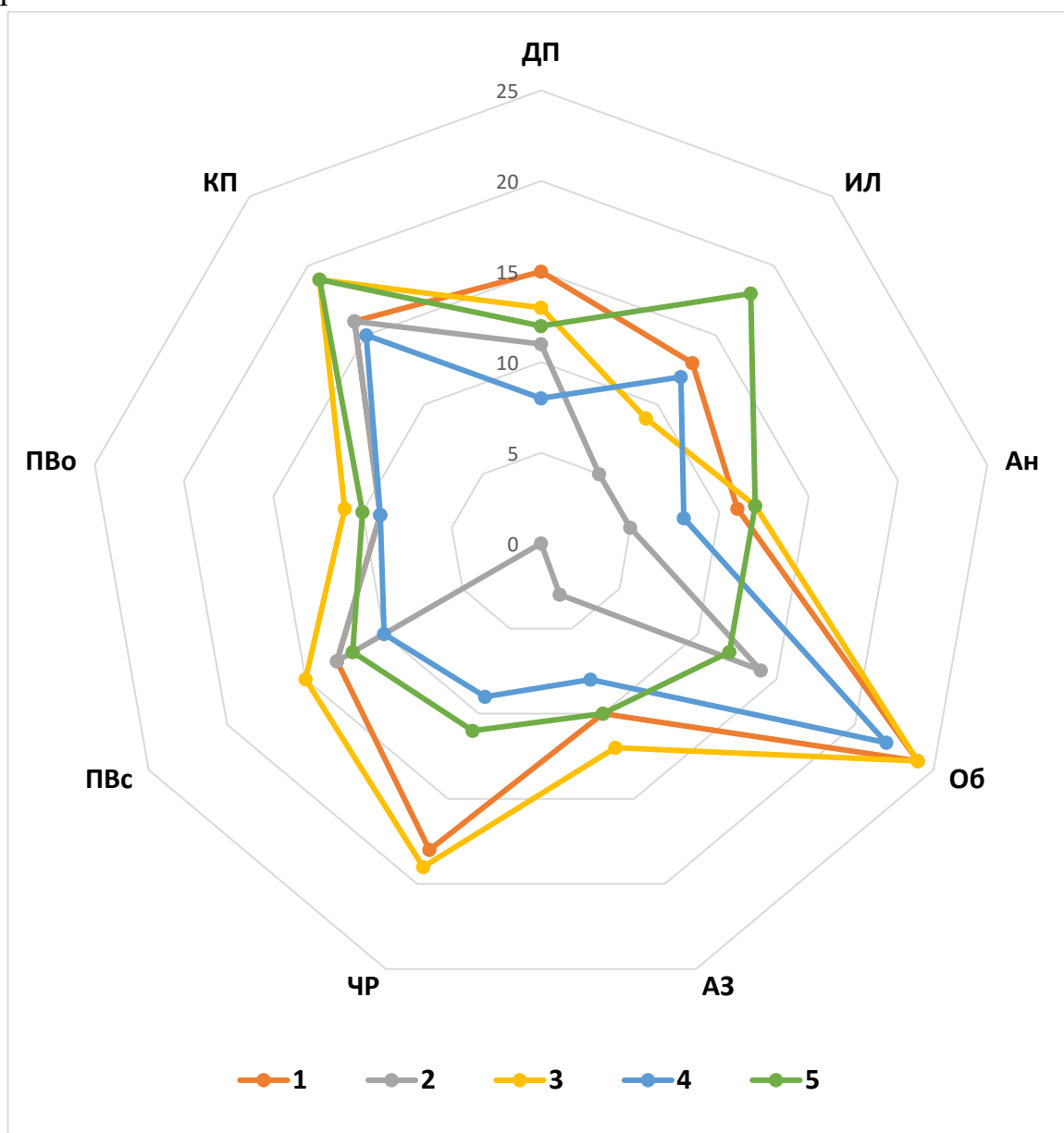
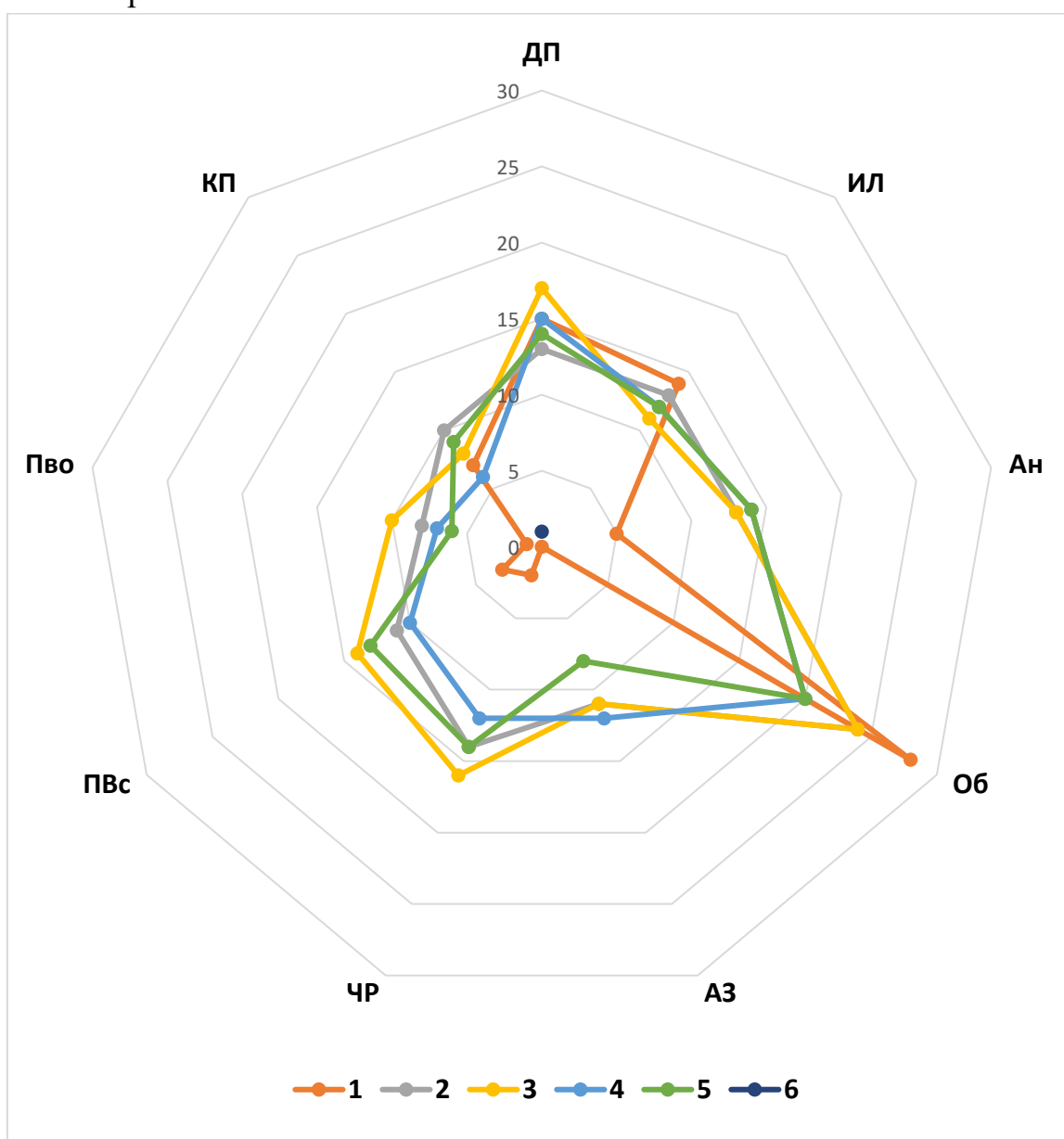


Таблица 2. Результатов обследования учащихся 11 класса.

учащиеся	1 ДП	2 ИЛ	3 Ан	4 Об	5 АЗ	6 ЧР	7 ПВс	8 ПВо	9 КП	итого
1	15	14	5	28	0	2	3	1	7	75
2	13	13	13	24	11	14	11	8	10	117
3	17	11	13	24	11	16	14	10	8	124
4	15	12	14	20	12	12	10	7	6	108
5	14	12	14	20	8	14	13	6	9	110
6	16	12	14	24	10	15	11	9	12	123

Из результатов таблицы мы видим, что структура интеллекта у учащихся умеренно неоднородная – есть показатели в норме, выше нормы и ниже нормы.



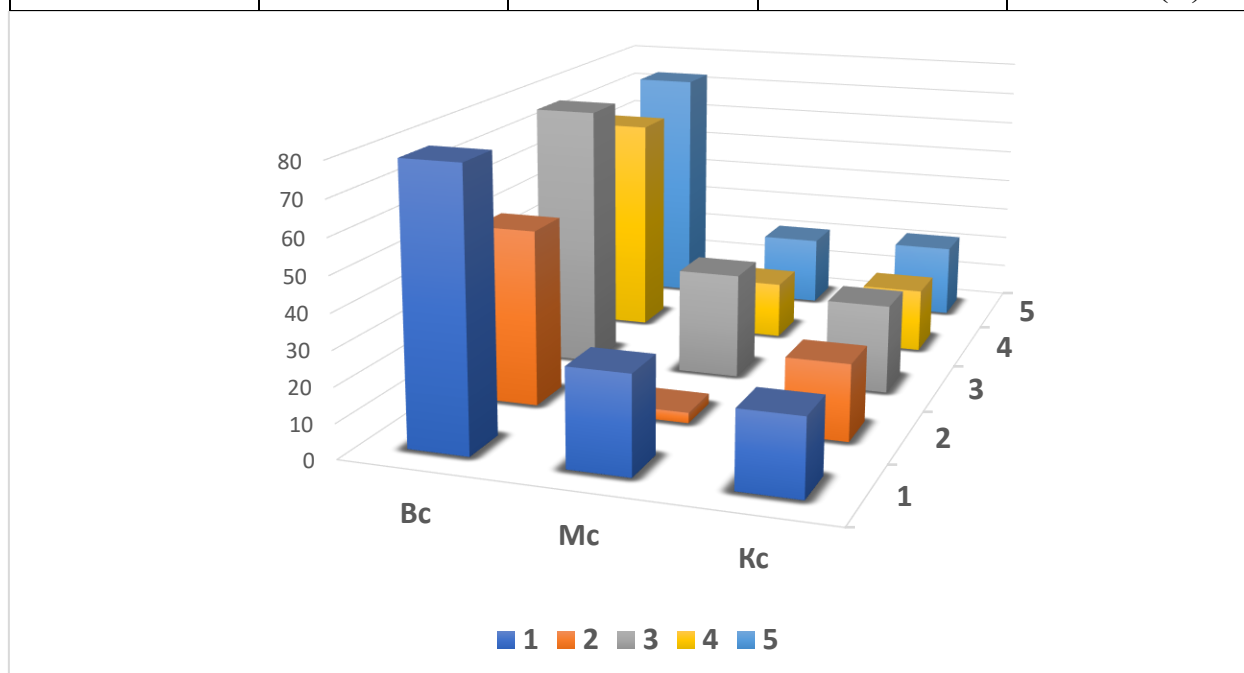
Направленность интеллекта имеет теоретическую направленность интеллекта в вербальной области.

Применение в профориентации

1. **Комплекс вербальных субтестов (Вс)** (субтесты 1-4), предполагающий общую способность оперировать словами как сигналами и символами.
2. **Комплекс математических субтестов (Мс)** (5, 6), предполагающий способности в области практической математики и программирования.
3. **Комплекс конструктивных субтестов (Кс)** (7, 8), предполагающий развитые конструктивные (пространственные) способности теоретического и практического плана.
4. **Комплексы теоретических (2, 4) и практических планов способностей (1, 3) (ТиП)**. Результативность по этим тестам следует сравнить попарно, чтобы более определенно высказать заключение о возможной профессиональной подготовке и успешности в обучении.

Таблица 3. Результаты обследования учащихся 10 класса.

учащиеся	Вс	Мс	Кс	ТиП
1	79	28	22	37-26 (Т)
2	51	3	22	19-16 (Т)
3	77	31	26	33- 25 (Т)
4	65	17	19	34-16 (Т)
5	73	21	22	30-24 (Т)

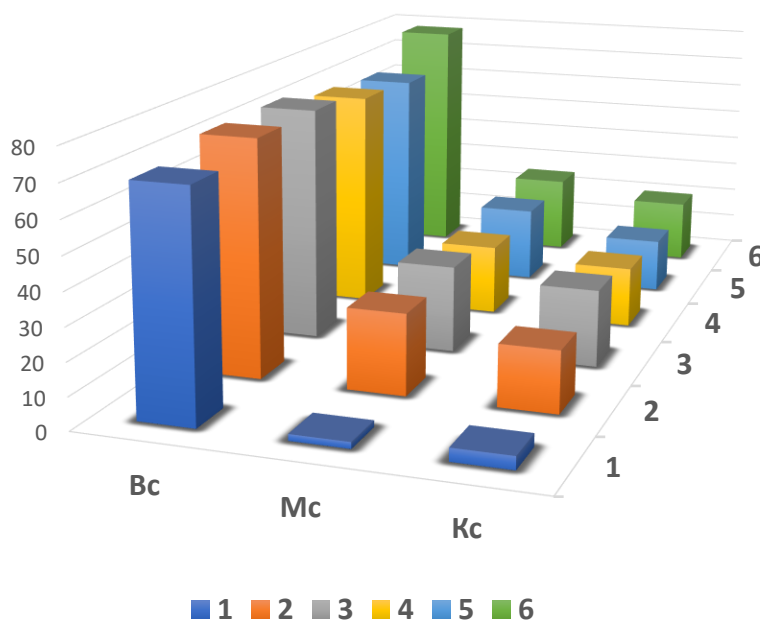


Из таблицы мы видим, что учащиеся №1 и №3 показали высокий уровень математических способностей, свидетельствуют о физико-математических способностях. Возможная сфера деятельности и профессии:

математика, преподаватель математики, аудитор, бухгалтер, сфера логистики, аналитический директор и т. д. У остальных учащихся превалирует вербальный интеллект, выражены вербальные способности. Возможно ориентироваться на общественные, гуманитарные виды деятельности, гуманитарные науки, изучение иностранных языков, а также те виды практической и теоретической деятельности, которые используют вербальное мышление: история, филология, издательская деятельность, политические науки и т. д.

Таблица 4. Результаты обследования учащихся 11 класса.

учащиеся	Вс	Мс	Кс	ТиП
1	69	2	4	42 -20 (Т)
2	73	25	19	37-26 (Т)
3	73	27	24	35-30 (Т)
4	69	22	19	32- 28 (Т)
5	67	24	17	32-29 (Т)
6	78	25	20	36-30 (Т)



Из таблицы мы видим, что учащиеся показали высокие баллы по вербальным субтестам, превалирует вербальный интеллект, выражены вербальные способности. Возможно ориентироваться на общественные, гуманитарные виды деятельности, гуманитарные науки, изучение иностранных языков, а также те виды практической и теоретической деятельности, которые используют вербальное мышление: история, филология, издательская деятельность, политические науки и т. д.

